



naše značka  
5003212899

vyřizuje  
Martin Netík

e-mail  
technici@gasnet.cz

datum  
29.11.2024

Jana Strejcovská  
Vančurova 2775  
41501 Teplice

Věc:

**ZŠ Buzulucká - úprava povrchu včetně odvodnění- vjezd do ŠJ a zpevněné plochy**

K.ú. - p.č.: Teplice-Řetenice

Stavebník: Statutární město Teplice , náměstí Svobody 2/2 , 41501 Teplice

Účel stanoviska: Povolení stavby - stavební režim (ÚR+SP)

GasNet, s.r.o., jako provozovatel distribuční soustavy (PDS) a technické infrastruktury, zastoupený GasNet Služby, s.r.o., vydává toto stanovisko:

**V ZÁJMOVÉM ÚZEMÍ STAVBY SE NACHÁZÍ TATO PLYNÁRENSKÁ ZAŘÍZENÍ A PLYNOVODNÍ PŘÍPOJKY :**

NTL plynovod PE dn 90 + přípojky

zrušený NTL plynovod ocel DN 65 + přípojky (šedý zákres)

- při souběhu a křížení IS požadujeme dodržení odstupových vzdáleností dle ČSN 73 6005
- před zahájením stavby BUDE PROVEDENO vytyčení PZ viz.odst.3, během stavby kontrola PZ
- poskytnutý zákres je pouze ORIENTAČNÍ
- toto stanovisko se vztahuje pouze k doložené situaci a v ní zakresleným objektům

- v ochranném pásmu NTL plyn. zařízení (1 m na každou stranu) nebudou umísťovány základy staveb, budov; podezdívky, patky; pilíře apod.; prováděna skládka materiálu a výšková úprava terénu; PZ musí být volně přístupné

- Před zahájením stavby bude provedeno vytyčení PZ a zabezpečení všech poklopů na PZ

- Požadujeme, aby veškeré zemní práce v ochranném pásmu stávajících PZ byly prováděny nejméně 0,4 m nad jejich povrchem.

- Je vyloučeno použití těžké mechanizace (zejména válců s trny, zemních fréz atd.) přímo nad potrubím.

- Při provádění prací je třeba věnovat zvýšenou pozornost a opatrnost u míst s odbočkami, kde navrtávací odbočkový T-kus vyčnívá nad vlastní porubí a mohlo by dojít k jeho utržení.

- Požadujeme zachovat stávající niveletu vozovky (komunikace) tak, aby bylo dodrženo krytí PZ dle ČSN 73 6005 – min. 1,0 m.

- Novými zpevněnými plochami a terénními úpravami při realizaci stavby musí být dodrženo krytí PZ v souladu s ČSN 73 6005

- dle nového využití konkrétního území (pro komunikaci krytí min. 1,0 m).

- Nové uliční vpusti musí být umístěny v minimální vzdálenosti 0,5 m od obrysu stávajícího PZ.

- Dopravní značení musí být umístěno od stávajícího PZ v minimální vzdálenosti 1 m.

- Při vysazování stromů a okrasných dřevin požadujeme dodržet od stávajícího PZ vzdálenost minimálně 1 m na obě strany, měřeno od obrysu kořenového balu k obrysu PZ.

---

V případě, že během stavby bude zjištěno, že není možné provést stavbu bez rizika poškození PZ, bude nutné provést přeložku těchto PZ tak, aby bylo dosaženo požadovaného krytí ve vztahu k nové konstrukci komunikace. Tato úprava bude provedena v souladu se zákonem č. 458/2000 Sb. v platném znění jako přeložka plynárenského zařízení na náklady investora.

---

Při realizaci stavby je nutno dodržovat veškerá pravidla stanovená pro práce v ochranném pásmu (OP) plynárenského zařízení a plynovodních přípojek, které činí 1 m na každou stranu měřeno kolmo od osy plynovodu a přípojek. Veškeré stavební práce budou prováděny v OP výhradně ručním způsobem a musí být vykonávány tak, aby v žádném případě

**GasNet Služby, s.r.o.**

Plynárenská 499/1 · Zábřovice · 602 00 Brno · T 555 90 10 10 · www.gasnet.cz

IČ: 27935311 · DIČ: CZ27935311

**Zápis do obchodního rejstříku:** Krajský soud v Brně, sp. zn. C 57165, dne 26. 7. 2007

**Certificate of incorporation:** Regional Court in Brno, ref. number C 57165, on 26th July 2007

Zákaznická linka GasNet 555 90 10 10, info@gasnet.cz, www.gasnet.cz

nenarušily bezpečný provoz uvedených plynárenských zařízení a plynovodních přípojek.

#### V ZÁJMOVÉM ÚZEMÍ SE NACHÁZÍ NEPROVOZOVANÝ NTL PLYNOVOD

Plynovod je odstaven od provozované části NTL plynovodní sítě, a proto jej nelze vytýčit dle předepsaného postupu. Při provádění prací ve vyznačeném prostoru požadujeme dbát zvýšené opatrnosti, protože při mechanickém poškození plynovodu je možnost vzniku výbušné směsi. Pracovníci provádějící stavební práce musí být s touto skutečností prokazatelně seznámeni.

V případě potřeby směrové nebo výškové kolize je možné projednat vyříznutí části tohoto plynovodu. Toto je třeba provést samostatnou žádostí, ve které bude vyznačeno místo požadovaného výřezu. Posouzení žádosti se provádí individuálně a vychází z podmínek, za jakých bylo PZ zrušeno.

V rozsahu této stavby souhlasíme s:

- povolením stavby dle zákona 183/2006 Sb. ve znění pozdějších předpisů. Tento souhlas platí pro územní řízení, řízení o územním souhlasu, veřejnoprávní smlouvy pro umístění stavby, zjednodušené územní řízení, ohlášení, stavební řízení, společné územní a stavební řízení, vodoprávní řízení, veřejnoprávní smlouvu o provedení stavby nebo oznámení stavebního záměru s certifikátem autorizovaného inspektora.
- povolením stavby nebo zařízení dle zákona 283/2021 Sb. ve znění pozdějších předpisů.

---

Pokud se stane stanovisko v době své platnosti součástí rozhodnutí stavebního úřadu (bude citována naše značka stanoviska), prodlužuje se jeho platnost o dobu platnosti rozhodnutí stavebního úřadu.

---

V zájmovém území se mohou nacházet plynárenská zařízení jiných vlastníků či správců, případně i dlouhodobě nefunkční/neprovozovaná plynárenská zařízení bez dostupných informací o jejich poloze a vlastnictví. Plynárenská zařízení a plynovodní přípojky (dále jen PZ) jsou dle ust. § 2925 zákona č. 89/2012 Sb., občanského zákoníku, provozovány jako zařízení zvláště nebezpečná a z tohoto důvodu jsou chráněna ochranným pásmem dle zákona č. 458/2000 Sb. ve znění pozdějších předpisů.

Rozsah ochranného pásma je stanoven v zákoně 458/2000 Sb. ve znění pozdějších předpisů.

Stavební činnosti je možné realizovat pouze při dodržení podmínek stanovených v tomto stanovisku. Nebudou-li tyto podmínky dodrženy, budou stavební činnosti považovány dle § 68 zákona č. 458/2000 Sb. ve znění pozdějších předpisů za činnost bez našeho předchozího souhlasu. Při každé změně projektu nebo stavby (zejména trasy navrhovaných inženýrských sítí) je nutné požádat o nové stanovisko k této změně.

Nedodržení podmínek uvedených v tomto stanovisku zakládá odpovědnost stavebníka za vzniklé škody.

Za stavební činnosti se pro účely tohoto stanoviska považují všechny činnosti prováděné v ochranném pásmu PZ (tzn. bezvýkopové technologie a terénní úpravy) a činnosti mimo ochranné pásmo, pokud by takové činnosti mohly ohrozit bezpečnost a spolehlivost PZ (např. trhací práce, sesuvy půdy, vibrace, apod.).

Případné zřizování stavenišť, skladování materiálů, stavebních strojů apod. bude realizováno mimo ochranné pásmo PZ (není-li ve stanovisku uvedeno jinak).

Při použití nákladních vozidel, stavebních strojů a mechanismů požadujeme zabezpečit případný přejezd přes PZ uložením betonových panelů v místě přejezdu PZ.

#### PŘI REALIZACI STAVBY BUDOU DODRŽENY TYTO PODMÍNKY PRO PROVÁDĚNÍ STAVEBNÍ ČINNOSTI:

(1) Před zahájením stavební činnosti bude provedeno vytyčení trasy a přesné určení uložení PZ. Vytyčení trasy provede příslušná regionální oblast ZDARMA. Formulář a kontakt naleznete na <https://www.gasnet.cz/cs/ds-vytyceni-pz/>, lze využít QR kód, který je uveden v tomto stanovisku. Při podání žádosti uvede žadatel naši značku (číslo jednací) uvedenou v úvodu tohoto stanoviska a sdělí termín zahájení a ukončení stavby. O provedeném vytyčení trasy bude sepsán protokol. Přesné určení uložení PZ (sondou) je povinen provést stavebník na svůj náklad.  
**BEZ VYTYČENÍ TRASY A PŘESNÉHO URČENÍ ULOŽENÍ PZ STAVEBNÍKEM NESMÍ BÝT VLASTNÍ STAVEBNÍ ČINNOST ZAHÁJENA. VYTYČENÍ POVAŽUJEME ZA ZAHÁJENÍ STAVEBNÍ ČINNOSTI V OCHRANNÉM A BEZPEČNOSTNÍM PÁSMU PZ. PROTOKOL O VYTYČENÍ MÁ PLATNOST 2 MĚSÍCE.**

(2) Stavebník je povinen stavebnímu podnikateli prokazatelně předat kopii tohoto stanoviska. Převzetí kopie stvrdí stavební podnikatel stavebníkovi svým podpisem a zápisem do stavebního deníku. Pracovníci provádějící stavební činnosti budou prokazatelně seznámeni s polohou PZ, rozsahem ochranného pásma a těmito podmínkami.

(3) Bude dodržena mj. ČSN 73 6005, TPG 702 01, TPG 702 04, TPG 700 03, zákon č. 458/2000 Sb. ve znění pozdějších předpisů, případně další předpisy související s uvedenou stavbou.

- (4) Při provádění stavební činnosti v ochranném pásmu PZ vč. přesného určení uložení PZ je stavebník povinen učinit taková opatření, aby nedošlo k poškození PZ nebo ovlivnění jejich bezpečnosti a spolehlivosti provozu. Nebude použito nevhodného nářadí, zemina bude těžena pouze ručně bez použití pneumatických, elektrických, bateriových a motorových nářadí.
- (5) V případě použití bezvýkopových technologií (např. protlaku) bude před zahájením stavební činnosti provedeno úplné obnažení PZ v místě křížení na náklady stavebníka. Technologie musí být navržena tak, aby v místě křížení nebo souběhu s PZ byl dostatečný stranový nebo výškový odstup od PZ, který zajistí nepoškození PZ během prací a to s ohledem na použitou bezvýkopovou technologii a všechny její účinky na okolní terén. V případě, že nemůže být tato podmínka dodržena, nesmí být použita bezvýkopová technologie.
- (6) Odkrytá PZ budou v průběhu nebo při přerušení stavební činnosti řádně zabezpečena proti jejich poškození.
- (7) Poklopy uzávěrů a ostatních armatur na PZ, vč. hlavních uzávěrů plynu (HUP) na odběrném plynovém zařízení udržovat stále přístupné a funkční po celou dobu trvání stavební činnosti.
- (8) Bude zachována hloubka uložení PZ (není-li ve stanovisku uvedeno jinak).
- (9) Stavebník je povinen neprodleně oznámit každé i sebemenší poškození PZ (vč. drobných vrypů do PE potrubí, poškození izolace, signalizačního vodiče, výstražné fólie, markeru atd.) na telefon 1239.
- (10) Před provedením zásypu výkopu a v průběhu stavby bude provedena kontrola dodržení podmínek stanovených pro stavební činnosti v ochranném pásmu PZ. Povinnost kontroly se vztahuje i na PZ, která nebyla odhalena. Kontrolu provede příslušná regionální oblast (formulář a kontakt naleznete na <https://www.gasnet.cz/cs/ds-vytyceni-pz/>, lze využít QR kód, který je uveden v tomto stanovisku). Při žádosti uvede žadatel naši značku (číslo jednací) uvedenou v úvodu tohoto stanoviska. Kontrolu je třeba objednat min. 5 dnů předem. Předmětem kontroly je také ověření dodržení stanovené odstupové vzdálenosti staveb, které byly povoleny v ochranném a bezpečnostním pásmu PZ.
- (11) O provedené kontrole bude sepsán protokol. Bez provedené kontroly nesmí být PZ zasypána. Stavebník je povinen na základě výzvy provozovatele PZ, nebo jeho zástupce doložit průkaznou dokumentaci o nepoškození PZ během výstavby nebo provést na své náklady kontrolní sondy v místě styku stavby s PZ.
- (12) Plynárenské zařízení a plynovodní přípojky budou před zásypem výkopu řádně podsypány a obsypány, bude provedeno zhutnění a bude osazena výstražná fólie žluté barvy, to vše v souladu s předpisem provozovatele distribuční soustavy „Zásady pro projektování, výstavbu, rekonstrukce a opravy“, který naleznete na <https://www.gasnet.cz/cs/technicke-dokumenty/> a v souladu s ČSN EN 12007-1-4, TPG 702 01, TPG 702 04.
- (13) Neprodleně po skončení stavební činnosti budou řádně osazeny všechny poklopy a nadzemní prvky PZ.
- (14) Pokud stavebník nedodrží podmínky stanovené tímto stanoviskem bude činnost stavebníka vyhodnocena provozovatelem PZ jako narušení ochranného nebo bezpečnostního pásma PZ a budou z toho vyvozeny příslušné důsledky.

Platí pouze pro území vyznačené v příloze tohoto stanoviska a to 24 měsíců ode dne jeho vydání.

Za správnost a úplnost dokumentace předložené s žádostí včetně jejího souladu s platnými předpisy plně zodpovídá její zpracovatel. Stanovisko nenahrazuje případná další stanoviska k jiným částem stavby.

V případě další korespondence nebo jednání (např. změna stavby) uvádějte naši značku - 5003212899 a datum tohoto stanoviska. Kontakty jsou k dispozici na <https://www.gasnet.cz/cs/kontaktni-system/>.



GasNet, s.r.o.  
zastoupená společností GasNet Služby, s.r.o., IČ 27935311  
Martin Netík  
Technik externích požadavků-Čechy  
Oddělení zpracování ext. požadavků-Čechy



Zažádejte o vytyčení

**Příloha: Orientační zakres plynárenského zařízení. Tato příloha je nedílnou součástí stanoviska č. 5003212899 ze dne 29.11.2024.**

Provozovatel DS: GasNet, s.r.o.; Stavebník: Statutární město Teplice , náměstí Svobody 2/2 , 41501 Teplice. K.ú.: Teplice-Řetenice.

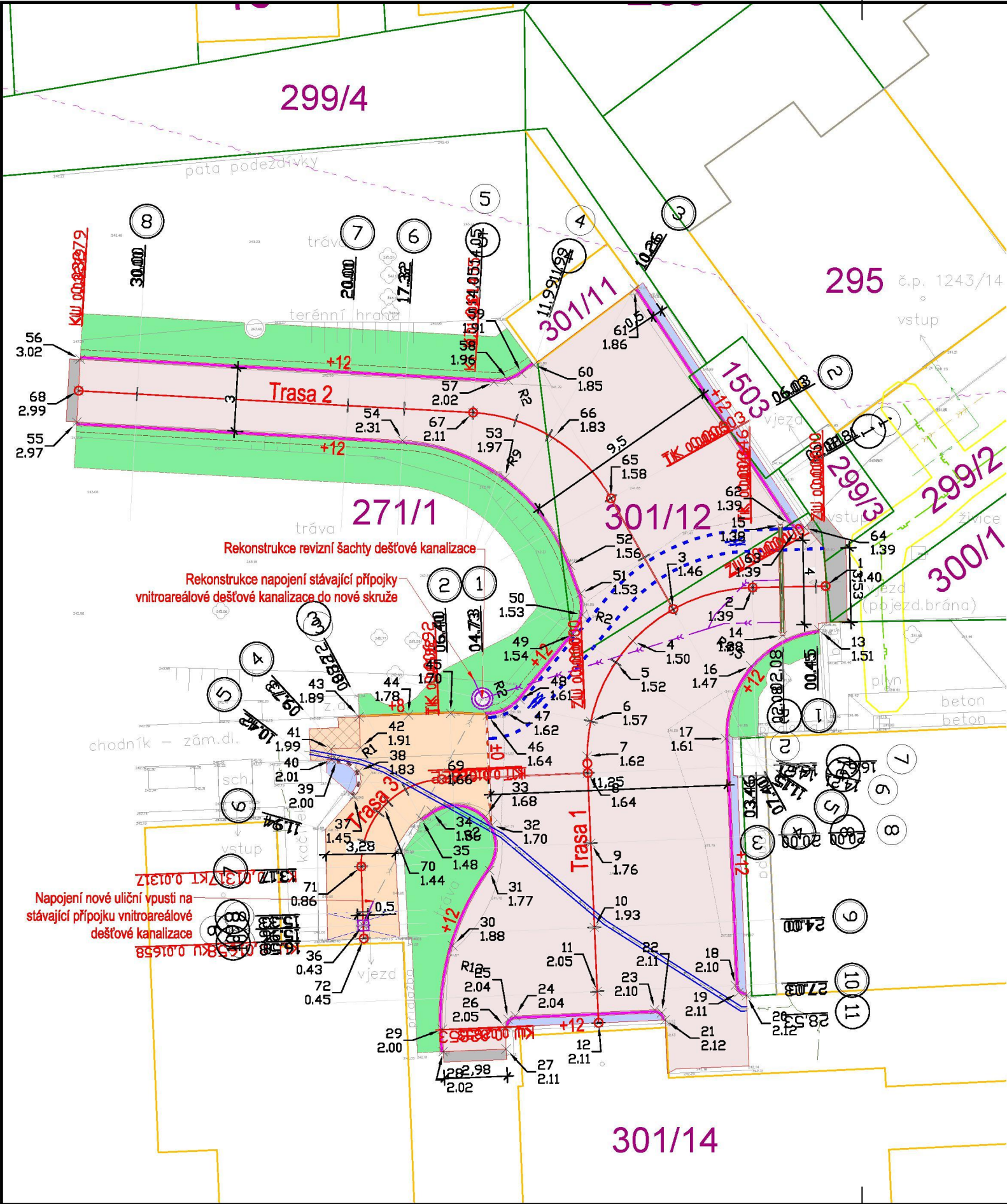


**Příloha: Detailní zákres plynárenského zařízení. Tato příloha je nedílnou součástí stanoviska č. 5003212899 ze dne 29.11.2024.**

Provozovatel DS: GasNet, s.r.o.; Stavebník: Statutární město Teplice , náměstí Svobody 2/2 , 41501 Teplice. K.ú.: Teplice-Řetenice.







LEGENDA SÍTÍ

STÁVAJÍCÍ INŽENÝRSKÉ SÍTĚ:

- PODZEMNÍ VEDENÍ NN DO 1kV (ČEZ Distribuce, a.s.)
- NADZEMNÍ VEDENÍ SDĚLOVACÍ (CETIN, a.s.)
- PODZEMNÍ VEDENÍ VODOVODU – PITNÁ (Severočeské vodovody a kanalizace, a.s.)
- PODZEMNÍ VEDENÍ JEDNOTNÉ KANALIZACE (Severočeské vodovody a kanalizace, a.s.)
- PODZEMNÍ PŘÍPOJKA VNITROAREÁLOVÉ DEŠŤOVÉ KANALIZACE
- PODZEMNÍ VEDENÍ NTL PLYNOVODU (GasNet, s.r.o.)
- OCHRANNÉ A BEZPEČNOSTNÍ PÁSMO PLYNOVODU (GasNet, s.r.o.)

NOVÉ INŽENÝRSKÉ SÍTĚ:

- NOVÁ PŘÍPOJKA ŠTĚRBINOVÉHO ŽLABU
- NOVÁ CHRÁNIČKA PODZEMNÍHO VEDENÍ NN

LEGENDA

- VJEZD – DLAŽBA tl. 80 mm
- PŘESKLÁDÁNÍ STÁV. BETONOVÉ DLAŽBY tl. 80 mm
- DEKORAČNÍ KAMENIVO – KAČÍREK 16/32
- ZATRAVNĚNÉ PLOCHY
- NAPOJENÍ/ ZAVÁZÁNÍ ASFALTOVÝCH VRSTEV
- ASFALTOVÝ POVRCH
- BETONOVÁ OBRUBA (150/250/1000) +10–12–15cm
- BETONOVÁ OBRUBA (100/250/1000) ±0cm
- BETONOVÁ OBRUBA (80/250/1000) +8cm
- BETONOVÁ PALISÁDA (200/175/400–600–800)
- MIKROŠTĚRBINOVÝ ŽLAB (220/260/1000)
- NOVÁ ULIČNÍ VPUST
- REKONSTRUOVANÁ REVIZNÍ ŠACHTA
- HRANICE PLOCH – NOVÉ
- OSA NOVĚ NAVRŽENÉ VOZOVKY
- HRANICE ZEMNÍCH OPRAV
- HRANICE PARCEL
- VODOROVNÉ DOPRAVNÍ ZNAČENÍ (0,5/0,5/0,125)



S-JTSK, Bpv

ZHOTOVITEL:		OBJEDNATEL:	
PROJEKTY CHLADNÝ s.r.o.		STATUTÁRNÍ MĚSTO TEPLICE	
Školská 689/20 110 00 Praha 1 – Nové Město TEL: +420 607 649 782 E-MAIL: projekty@chladny.cz		náměstí Svobody 2 415 95 Teplice	
HIP:	Ing. Miroslav Chladný	STUPEŇ:	DSP
VYPRACOVAL:	Ing. Jaroslav Liška	DATUM:	10/2024
KONTROLOVAL: Ing. Miroslav Chladný			
AUTORIZACE:		Č. PARÉ:	
ZAKÁZKA:			
ZŠ Buzulucká - úprava povrchu včetně odvodnění - vjezd do ŠJ a zpevněné plochy			
ČÁST PD:		C. Situační výkresy	
NÁZEV VÝKRESU:			
KOORDINAČNÍ SITUAČNÍ VÝKRES			
REVIZE:	MĚŘITKO:	Č. VÝKRESU:	
-	1:200	C.3	